



Ref. 100336

## Instrucciones de seguridad

- No coloque el equipo en superficies inestables o donde pueda caerse fácilmente.
- Evite la exposición directa del aparato a la luz solar u otras fuentes de calor.
- No introduzca el equipo en ningún tipo de líquido.
- No inserte objetos en el equipo ni coloque recipientes con agua sobre él.
- En caso de lluvia o mal tiempo, desconecte el enchufe y el cable de la antena.
- No pise el cable de alimentación ni lo enrede.
- No sobrecargue las tomas de corriente externas.
- Limpie el equipo con un paño suave y seco. No utilice disolventes ni sustancias volátiles.
- Si el equipo se daña, no intente repararla usted mismo. Póngase en contacto con personal técnico calificado.
- No coloque las partes que se calientan directamente sobre madera o sobre tela, para evitar posibles riesgos de incendio.
- La instalación del monitor en pared o suspendido del techo debe realizarse bajo la supervisión de personal especializado.
- Si el equipo no se va a utilizar por un tiempo prolongado, desconecte el enchufe de alimentación.

## Características

- Pantalla táctil inteligente 4K con enfoque automático todo en uno: no necesita mando a distancia, se maneja directamente con el dedo.
- Sistema inteligente integrado con interfaz táctil multifuncional.
- Las imágenes capturadas pueden visualizarse directamente en la pantalla táctil, lo que permite un modo de operación más rápido y cómodo.
- Cámara intraoral CMOS de alta resolución de 1 / 2.8".
- Enfoque inteligente: mediante el botón de control de enfoque se puede ajustar manualmente (cerca/lejos) para obtener imágenes en alta definición desde distintos ángulos y distancias.
- 8 luces LED de alta luminosidad.
- Dispone de 2 botones en la parte frontal del mango para congelar/guardar imágenes, y 3 niveles de ajuste para encender/apagar la luz del objetivo y regular el brillo. Además, tiene 1 botón lateral para el enfoque inteligente cercano/lejos.
- Almacenamiento USB gratuito: las imágenes pueden guardarse de forma permanente en una memoria USB.
- Funciones adicionales: configuración y reproductor multimedia.
- Posibilidad de seleccionar y marcar imágenes.
- Se puede programar el tiempo de encendido/apagado.
- Compatible con varios idiomas.
- Permite escanear un código QR con el teléfono móvil para descargar las imágenes y guardarlas en la galería del dispositivo.

## Especificaciones

Resolución: ..... 4K  
Focus: ..... 10 – 60 mm  
Input: ..... 3264 x 2448  
Imágenes en pantalla: ..... 1 / 4  
Tamaño LCD: ..... 21.5"  
Luz: ..... 8 LEDs  
Lente: ..... 1" / 2.8" CMOS  
Ángulo de visión: ..... 105°  
Salida: ..... HDMI  
Memoria: ..... Disco USB  
Alimentación: ..... 12 V cc

## Contenido

- Cámara con cable.
- Monitor.
- Soporte cámara.
- Adaptador de corriente.
- 50 fundas cámara.
- Memoria USB.

## Partes

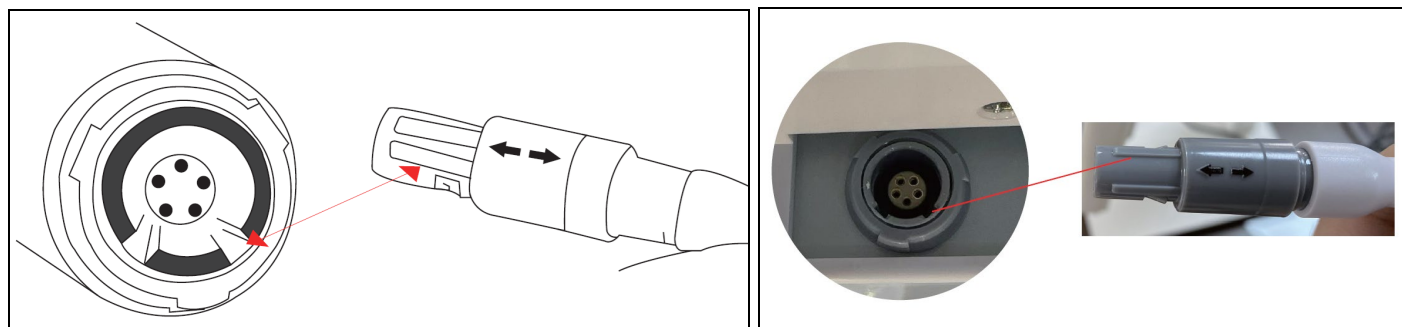


1. Controles pantalla
2. ON/OFF
3. Conexión cámara intraoral
4. Conexión alimentación
5. Conexión USB 1
6. Conexión USB 2
7. Conexión internet
8. Salida HDMI

9. Botón de control inteligente de enfoque
10. Congelar/guardar  
Pulse este botón una vez para congelar y guardar la imagen.
11. ON/OFF  
Pulse este botón varias veces para encender, apagar y seleccionar la intensidad de la luz

Nota: Pulse el botón ON/OFF para entrar/salir de hibernación. Mantenga pulsado el botón para apagar o reiniciar.

## Conexión cámara intraoral



Alinear los salientes con las ranuras

## Pantalla






Arrastrar a izquierda y derecha para navegar por las imágenes.

Imagen capturada

Barra de iconos multifunción.

## Descripción de los iconos

	Haga clic en el punto rojo de la imagen en la esquina superior derecha para iniciar la captura.
	Cambia la vista de 1 a 4 imágenes.
	Acceso a la galería de imágenes.
	Acceso a la galería de vídeos.
	Haga clic en el botón de la cámara a la derecha de la pantalla; aparecerá un punto rojo que indica que está grabando. Haga clic de nuevo para finalizar la grabación.
	Eliminar imágenes. Mantener la pulsación para seleccionar todas las imágenes y volver a pulsar para borrarlas.

	Seleccione la imagen y haga clic para marcarla con diferentes colores.
	<p>Seleccione cualquier imagen y haga clic para comparar.</p> <p>Seleccione 2, 3 o 4 imágenes para comparar.</p>
	Seleccione la imagen y haga clic en "Descargar" para ver el código QR. Use el teléfono móvil para escanear y descargar las imágenes.
	Si una imagen no se ve nítida, puede pulsar este botón para volver a capturarla.
	Selección de idioma.
	<p>Visualización de fecha y hora.</p> <p>Haga clic en la visualización de la hora para volver al escritorio.</p>

## Descarga de imágenes a través de WiFi

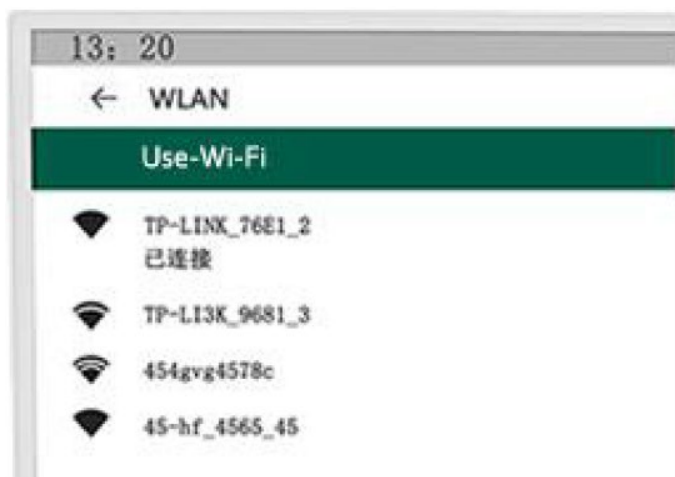
### Paso 1: Conectar la cámara y el teléfono móvil a la red WiFi



1. Deslice desde arriba de la pantalla para que aparezca la interfaz.



2. Mantenga pulsado el icono de WiFi para acceder a la lista de redes WiFi.

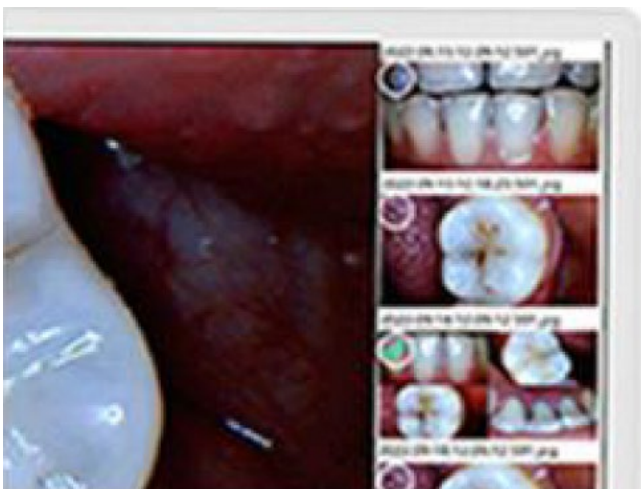


3. Conectar a la WiFi.



4. De la misma manera, conectar el teléfono móvil a la misma red WiFi.

### Paso 2: Descargar la imagen



1. Seleccionar la imagen



2. Pulsar el icono de descarga.



3. Escanear el código con el teléfono móvil y mantener pulsada la imagen para guardarla.

## Advertencias

**Nota:** Para evitar descargas eléctricas, no abra la tapa posterior. En caso de requerir servicio técnico, contacte con un profesional calificado.

**Advertencia:** Para evitar incendios o descargas eléctricas, no exponga la pantalla LCD a la lluvia o la humedad.

Lea cuidadosamente las siguientes precauciones antes de usar este producto y guárdelas para futuras referencias.

### Producto

- No toque los conectores de señal con objetos punzantes, metálicos o líquidos, para evitar cortocircuitos o daños al producto.
- Si no va a utilizar el equipo durante un tiempo prolongado, desconecte el cable de alimentación.
- No intente desmontar el dispositivo, ya que podría dañarlo.
- No ejerza presión excesiva sobre el equipo.

### Fuente de alimentación

- Use únicamente el cargador original especificado por el fabricante para evitar daños en la cámara.
- No utilice la fuente de alimentación si el cable o el enchufe están dañados.
- No coloque objetos pesados sobre los cables de alimentación o de señal.
- No conecte los cables de alimentación o de señal en ambientes húmedos.

### Entorno de uso

- Coloque el producto en un lugar seco y bien ventilado.
- No exponga el producto a temperaturas extremas, luz solar directa, humedad o polvo.

## Solución de problemas

Antes de contactar con el servicio postventa de la empresa, realice las siguientes comprobaciones básicas. Si el problema persiste, anote el modelo y número de serie del equipo y comuníquese con su distribuidor local.

### 1) Pantalla LED

#### Sin sonido ni imagen

- Verifique que el cable de alimentación esté bien conectado y que haya corriente en el enchufe.
- Compruebe que se haya presionado el botón de encendido del panel frontal.
- Revise los ajustes de brillo y contraste.
- Verifique el volumen.

#### Imagen normal pero sin sonido

- Revise el volumen.
- Compruebe que el botón de silencio del control remoto no esté activado.
- Verifique la configuración del sistema de sonido.

#### Imagen incorrecta / en blanco y negro

- Ajuste los parámetros de color.
- Compruebe el formato del sistema de color.

#### Interferencia en sonido o imagen

- Aleje el dispositivo de otros equipos eléctricos que puedan causar interferencias.
- Pruebe a conectar el enchufe del equipo en otro tomacorriente.

#### Imagen granulada o distorsionada

- Compruebe si la película protectora azul de la lente ha sido retirada.

## 2) Cámara intraoral

Si el producto presenta algún problema, siga los pasos de diagnóstico a continuación.

Si el problema continúa, contacte con su distribuidor o el fabricante.

Nº	Problema de la cámara	Solución
1	El interruptor de encendido (ON/OFF) no responde	1. Verifique que el enchufe esté conectado. 2. Compruebe que el cable esté correctamente conectado.
3	La pantalla aparece ligeramente borrosa durante el uso	1. Es normal que se produzca un ligero desenfoque en los primeros usos debido al calentamiento inicial; desaparecerá con el tiempo. 3. Compruebe si ha entrado humedad en la lente.
4	La pantalla tiembla después de congelar la imagen	4. Durante la función de congelación, mantenga el dispositivo estable para obtener una imagen fija nítida. El rendimiento mejora con el uso continuo.
5	Manchas en la imagen	1. Compruebe si la pantalla está sucia. 2. Verifique si la lente tiene manchas. 5. Si el problema persiste, contacte al fabricante o distribuidor local.

## Garantía

- La máquina está garantizada contra cualquier defecto de fabricación durante **un año** a partir del día de la compra.
- Para atender cualquier garantía MESTRA exigirá la factura de compra.
- Quedan excluidas de la garantía las averías provocadas por la mala instalación o por el mal uso de la máquina.
- Asimismo, MESTRA no realizará reparación alguna fuera de su taller y se exime de los gastos de transporte que ello ocasione.
- Las reparaciones hechas en casas del cliente, sean o no en garantía, quedan encomendadas al servicio técnico propio del distribuidor que haya efectuado la venta o bien a sus servicios contratados.



**MESTRA®**

Your trusted brand

**Talleres Mestraitua S.L.**

info@mestra.es - www.mestra.es

T.: (+34) 944530388

Txori-erri Etorbidea, 60

48150 SONDIKA - BILBAO - ESPAÑA