



Ref. 010099

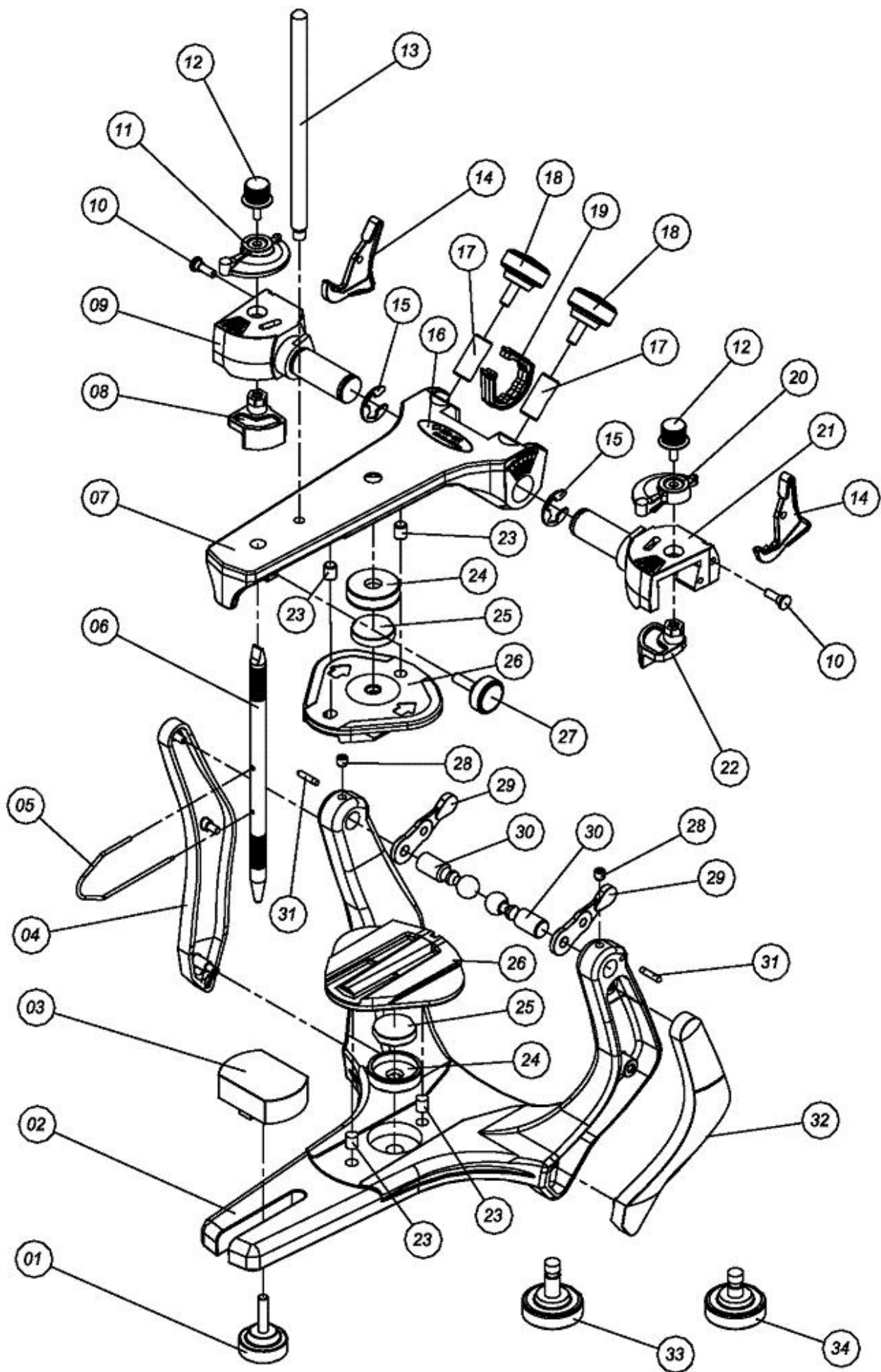
**ARTICULADOR MODELO "ARCON"
SEMIAJUSTABLE CON ESTUCHE**



MESTRA[®] *by*



bio·art



| Nº | Descripción |
|----|---|
| 1 | Tornillo de fijación de la mesa incisal |
| 2 | Rama inferior |
| 3 | Mesa incisal padrón de acrílico |
| 4 | Tapa de acabamiento de la columna derecha |
| 5 | Aguja indicadora del plano oclusal |
| 6 | Pino incisal con agujero |
| 7 | Rama superior |
| 8 | Aleta derecha |
| 9 | Guía condílica derecha |
| 10 | Clavija del elástico estabilizador |
| 11 | Posicionador de la aleta derecha |
| 12 | Tornillo de fijación de la aleta |
| 13 | Clavija de apoyo de la rama superior |
| 14 | Traba de posición central del articulador |
| 15 | Anillo retenedor de la guía condílica |
| 16 | Etiqueta de identificación del modelo |
| 17 | Fijador de la guía condílica |
| 18 | Tornillo de fijación de la guía condílica |
| 19 | Tapa de acabado de la rasgadura de la polea |
| 20 | Posicionador de la aleta izquierda |
| 21 | Guía condílica izquierda |
| 22 | Aleta izquierda |
| 23 | Clavija guía de la placa de montaje |
| 24 | Taza del imán |
| 25 | Imán de fijación de la placa de montaje |
| 26 | Placa de montaje riel (2 U.) |
| 27 | Tornillo de fijación del pino incisal |
| 28 | Tornillo para trabamiento del elemento condilar |
| 29 | Elástico estabilizador |
| 30 | Elemento condilar |
| 31 | Clavija guía del arco |
| 32 | Tapa de acabamiento de la columna izquierda |
| 33 | Tornillo de fijación de la placa de montaje (rama inferior) |
| 34 | Tornillo de fijación de la placa de montaje (rama superior) |



ESTIMADO CLIENTE

Este Manual ofrece una presentación general de su equipo. Describe detalles importantes que podrán orientarlo en su correcta utilización, así como en la resolución de pequeños problemas eventuales.

Atención: Antes de utilizar su articulador, lea atentamente todo el manual de instrucciones.

Atención: El uso del aparato por profesionales no capacitados puede ocasionar daños al producto y/o paciente.

DESCRIPCIÓN DEL PRODUCTO

El articulador es un instrumento utilizado para simular las relaciones y movimientos maxilomandibulares del paciente en un laboratorio, con la finalidad del estudio de la oclusión y confección de dispositivos que serán posteriormente utilizados por el paciente. Ejemplo: prótesis total, prótesis parcial fija, prótesis parcial removible, placa de mordida (bruxismo) y otros.

Este manual contiene solamente las informaciones básicas y simplificadas con relación al uso del aparato, las cuales no substituyen el debido curso de oclusión, ofrecidos en muchas instituciones de enseñanza y en la propia facultad de odontología, como disciplina obligatoria.

El articulador constituye un producto destinado al uso solamente por profesionales calificados en el área.

Sin embargo, es importante destacar que el articulador R-010099, ofrece un proceso simple y rápido de reproducción de los movimientos mandibulares y sus movimientos, con un alto nivel de precisión, posibilitando al usuario efectuar trabajos de odontología restauradora y correctiva con mayor facilidad, mayor rapidez y menor costo, comparado con técnicas que implican un considerable consumo de tiempo y el uso de costosos y complejos equipos. Además, los trabajos efectuados con el articulador semiajustable resultan en una precisión muy superior comparado con los mismos trabajos efectuados con el uso de simples "oclusores", donde el montaje de los modelos en el aparato es arbitrario y los movimientos proporcionados limitados.

Luego el uso del articulador semiajustable es recomendados para la mayoría de los trabajos de prótesis, oclusión y/o rehabilitación dentaria, que consiste en una técnica simple, rápida y fácil, garantizando tanto al paciente como al profesional un resultado muy satisfactorio.

MONTAJE DE LOS MODELOS EN EL ARTICULADOR

Preparación del articulador

Esas medidas son usadas para el montaje de los modelos en el articulador, quedando a criterio del operador el ajuste personalizado de los ángulos, de acuerdo con la técnica utilizada.

Para facilitar el montaje de los modelos, ajuste los ángulos de las guías condílicas en 30° y de Bennet en 0° (fig. 01 y 02). Enseguida, empuje la parte superior de la traba de la posición central para atrás hasta sentir el “clic” de trabamiento (fig. 03).

Obs.: Para garantizar que el articulador esté totalmente trabado en la posición central, las dos trabas (izquierda y derecha) deben estar obligatoriamente en la posición de trabamiento.



Fig. 01



Fig. 02



Fig. 03

Registro interoclusal

Para armar el modelo inferior en el articulador, es necesario disponer de un registro que nos relacione las arcadas dentarias superior e inferior, de acuerdo con el que se pretende tener con el montaje, en una de las siguientes formas:

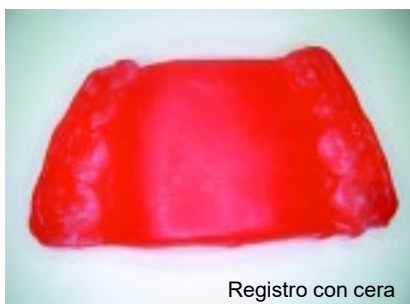
Máxima Intercuspidación Habitual (M.I.H.);

Relación Céntrica (R.C.);

Este registro puede ser realizado con el material de preferencia del operador: silicona de adición o condensación, cera, resina acrílica u otros (fig. 04 y 05).

Para la obtención del registro en M.I.H., ponga el material seleccionado para hacer el registro sobre la arcada del paciente y pida ocluir.

Para la obtención del registro en R.C. existe varias técnicas, como por ejemplo la técnica de Peter Dawson (manipulación bilateral de la mandíbula), técnica del JIG de Lucia y técnica de James Long (uso de espaciadores plásticos) entre otras.



Registro con cera

Fig. 04



Registro con silicona

Fig. 05

Obs.: Para desdentados totales este registro deberá ser realizado con la unión de los cilindros de cera superior e inferior en las debidas dimensiones del paciente.



Fig. 06



Fig. 07



Fig. 08



Fig. 09



Fig. 10

Montaje del modelo inferior

- Coloque el puntero incisal en el ramo superior del articulador, con su punta redondeada para abajo, de modo que los ramos superior e inferior queden paralelos, o sea, en nivel cero del puntero incisal (fig. 06).
- En seguida, coloque el articulador cabeza abajo sobre la mesa del laboratorio y asiente el modelo inferior, con retenciones y previamente hidratado, sobre el registro interoclusal, que deberá estar encajado en el modelo superior armado (fig. 07). En los desdentados totales esto fue obtenido en la unión de los cilindros de cera.
- Recomendamos amarrar los modelos con elásticos o clips (fijando con godiva o cera) para que los mismos se mantengan en posición hasta el posterior endurecimiento del yeso. Coloque un poco de yeso, del tamaño de una bola de "ping-pong", sobre del modelo inferior y también una pequeña cantidad sobre la placa de montaje del ramo inferior del articulador (fig. 08).
- Coloque los elementos condilares en sus respectivas guías y cierre el articulador hasta que el puntero incisal toque en la mesa incisal. Luego fije los ramos del articulador con un elástico para prevenir posibles distorsiones ocurridas por la expansión del yeso (fig. 09).
Obs.: Evite derramar yeso en la unión de la placa de montaje con el ramo del articulador.
- Después de la solidificación del yeso, coloque el articulador en su posición normal (ramo inferior apoyado en la mesa del laboratorio) y finalice el montaje, rellenando con yeso las torres de fijación de los modelos para mejorar el acabado (fig. 10).

Particularidades de la placa de montaje riel

El reaprovechamiento de la placa de montaje sin la quiebra del modelo exige cuidado con el acabado lateral del yeso con la placa, o sea, la placa deberá estar libre de yeso en su borde lateral (fig. 11).

Para la retirada del modelo, se debe retirar el yeso del orificio de retención (fig. 12) y enseguida se debe asegurar el modelo y aplicar un leve “golpe” en la placa en el sentido indicado por las flechas localizadas en la parte inferior de la misma (fig. 13).

Obs.: Una vez retirado el modelo de la placa de montaje, no garantizamos el retorno del mismo con precisión en la posición inicial de trabajo, ya que esto depende de la calidad técnica del trabajo y de los materiales utilizados (en especial el yeso).



Fig. 11



Fig. 12



Fig. 13

MANTENIMIENTO Y LIMPIEZA

- Este manual contiene solamente las informaciones básicas y simplificadas con relación al uso del aparato, las cuales no substituyen el debido curso y entrenamiento. El articulador es un producto destinado al uso solamente por profesionales calificados en el área.
- El articulador R-010099, no ofrece intercambiabilidad, es decir, los modelos montados en un articulador no deben ser transferidos para cualquier otro articulador. Por lo tanto, Mestra no garantiza precisión para este procedimiento con este modelo de articulador.
- Antes del uso del articulador, el profesional debe verificar que el aparato no esté dañado y que no posee distorsiones en el puntero incisal, paralelismo del arco, centricidad del puntero incisal con relación al ramo inferior, etc. En caso de anomalía consulte con su distribuidor.
- Mestra recomienda solamente agua tibia para la limpieza general del articulador.
- Deben tomarse precauciones especiales al usar la “godiva” o cualquier otro material de registro, en el sentido de no calentar el material excesivamente pudiendo causar quemaduras en el paciente. Mestra recomienda que el usuario siga las instrucciones del fabricante de la “godiva” o cualquier otro material de registro.
- El articulador es un aparato de precisión que debe ser manejado, transportado y almacenado con cuidado.



MESTRA[®]

Your trusted brand

Talleres Mestraitua S.L.

Txori-erri Etorbidea, 60

T: (+34)944530388 - F: (+34)944711725

mestra@mestra.es - www.mestra.es

48150 SONDIKA - BILBAO - ESPAÑA



R-010099

**ARTICULATOR “ARCON”
SEMI-ADJUSTABLE WITH CASE**



MESTRA®

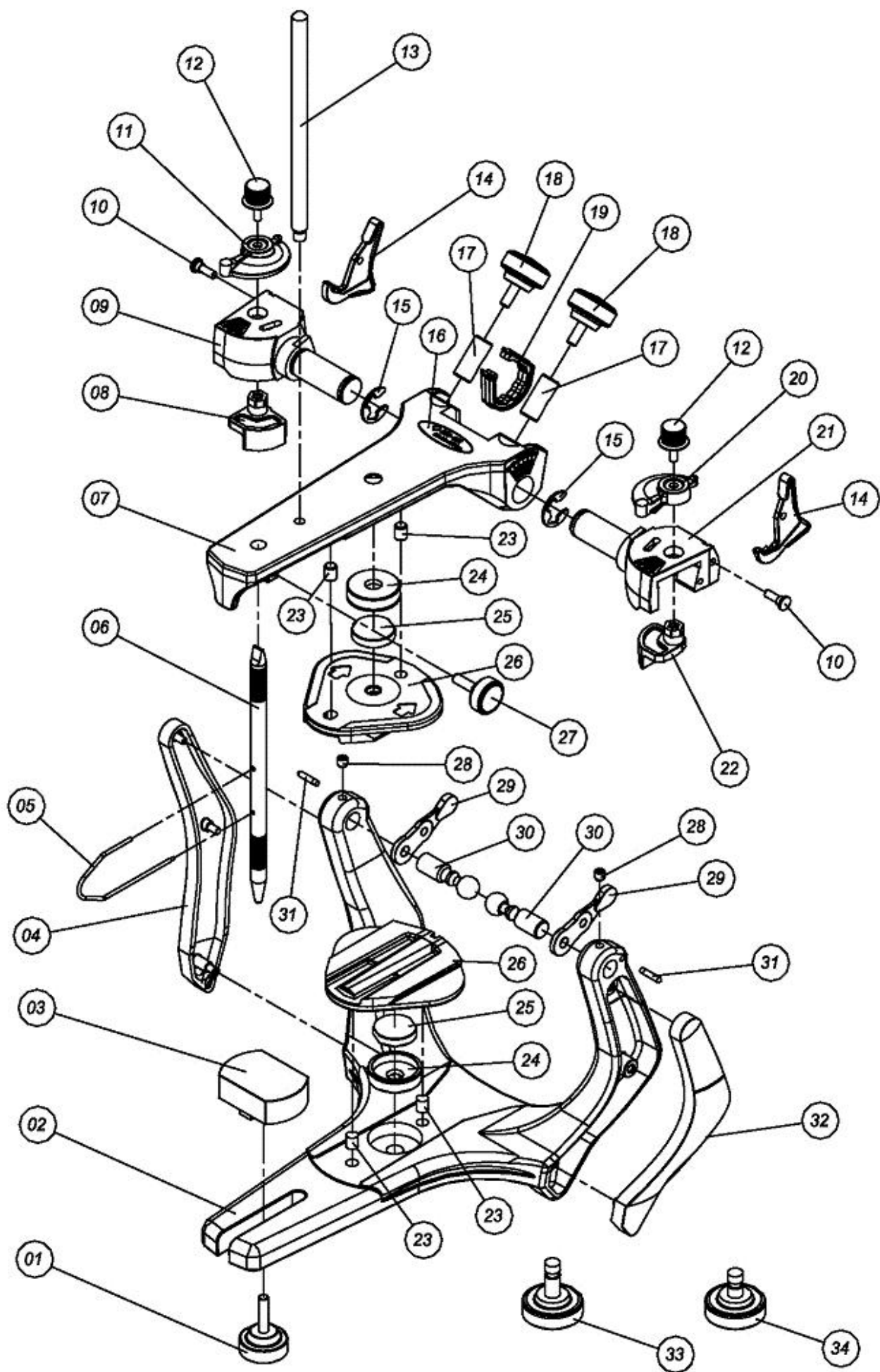
TALLERES MESTRAITUA S.L.

Txori-Erri Etorbidea, 60

48150 SONDIKA - BILBAO - ESPAÑA

Tfno. + 34 944530388 - Fax + 34 944711725

E-mail: mestra@mestra.es - www.mestra.es



| Nº | Description |
|----|--|
| 1 | Incisal table screw |
| 2 | Lower frame |
| 3 | Incisal table (acrylic) |
| 4 | Finishing cover of right column |
| 5 | Occlusal plan indicator |
| 6 | Incisal pin with hole |
| 7 | Upper frame |
| 8 | Bennett angle adjusting device (Right) |
| 9 | Condylar guide (right) |
| 10 | Stabilizing elastic band pin |
| 11 | Position indicator of Bennett angle adjusting device (right) |
| 12 | Screw to fix the Bennett angle adjusting device |
| 13 | Upper frame support pin |
| 14 | Lock of upper frame |
| 15 | Condylar guide O-ring |
| 16 | Model identification label |
| 17 | Condylar guide fixer |
| 18 | Condylar guide screw |
| 19 | Pulley finishing cover |
| 20 | Position indicator of Bennett angle adjusting device (left) |
| 21 | Condylar guide (left) |
| 22 | Bennett angle adjusting device (Left) |
| 23 | Mounting plate guide pin |
| 24 | Magnetic fitting |
| 25 | Mounting plate magnet |
| 26 | Mounting plate (track) (2 U.) |
| 27 | Incisal pin screw |
| 28 | Condylar element screw |
| 29 | Stabilizing elastic band |
| 30 | Condylar element |
| 31 | Face bow's guide pin |
| 32 | Finishing cover of left column |
| 33 | Mounting plate screw (lower frame) |
| 34 | Mounting plate screw (upper frame) |



DEAR CUSTOMER

This manual is a general presentation of your product and it will give you important details to help you to solve possible problems.

Please, read it and keep this with you.

Attention: Before using your articulator, please read carefully all the Instructions Manual.

Attention: The use of the equipment by professionals not qualified can cause damage or harm to the product and/or patient.

PRODUCT DESCRIPTION

The articulator is an instrument used to simulate the maxillo-mandibular relation and movements of a patient in a laboratory, with the purpose of studying the occlusion and production of dental devices that will be used by the patient. These devices include complete dentures, partial dentures, bridges, crowns and bite plate, among others.

This Manual contains only basic and simplified information regarding the use of the equipment, which do not replace the need of a specific course of Occlusion and/or Prosthesis, offered in many Teaching Institutions and Dental Faculties, as a compulsory discipline.

The articulator is restricted to qualified professionals.

It is important to emphasize, however, that the R-010099 articulator provides a simple, fast and highly precise way of reproducing the human mandible movements, enabling the dental professional to carry out corrective and restorative dentistry tasks more easily, rapidly and at lower costs than those of traditional, time-consuming techniques involving expensive and highly complex equipment. Furthermore, the semi-adjustable articulator produces far more accurate results than those produced by "simple hinge" articulators, which involve arbitrary mounting of the mandibular cast on the device and whose movements are also limited.

The use of the semi-adjustable articulator is therefore recommended for most prosthetic, occlusal and rehabilitation work. The technique is simple, fast and easy, offering highly satisfactory results for both the patient and professional.

MOUNTING THE CASTS ON THE ARTICULATOR

Preparing the articulator

The adjustments of the articulators mentioned below are only used to mount the casts on the articulator. However, the professional may choose to use other angulation techniques to personalize the settings.

To facilitate the mounting of the casts, adjust the Condylar Guides angles at 30° and the Bennet at 0° (fig. 01 and 02). Then push back the upper part of the central lock until feel the “click” (locked position fig. 03).

PS.: In order to make sure that the articulator is totally locked at the centric position, check if the 2 locks (left and right) are at the locked position.



Fig. 01



Fig. 02



Fig. 03

Interocclusal registration

To set up the mandibular (lower) cast in the articulator, you should have a record correlating the upper and lower dental arches, according to the purpose of the mounting, in one of the following ways:

Maximum Intercuspatation (MI);

Centric Relation (CR);

These records can be made using material of the operator's preference: wax, resins, addition or condensation silicon, etc. (fig. 04 and 05).

To obtain the M.I registration, place the selected material to register the patient's arcade and ask him to occlude.

There are several techniques to obtain the R.C registration, i.e. Peter Dawson's technique (bilateral manipulation of the mandible), Lucia's JIG technique and James Long (use of plastic spacer) among others.



Fig. 04



Fig. 05

Note: For totally edentulous patients, this registration is made when the upper and lower wax rollers are joined based on the correct dimensions of the patient.



Fig. 06



Fig. 07



Fig. 08



Fig. 09



Fig. 10

Mounting the mandibular cast

- a) Place the Incisal Guide Pin in the Upper Frame of the articulator with its rounded tip pointing downward so that the upper and lower frames are parallel, i.e. on the zero marking of the Incisal Guide Pin (fig. 06).
 - b) Now turn the articulator upside down on the laboratory bench and affirm the lower cast, with retentions and previously hydrated, upon the interocclusal register that should be placed in the mounted upper cast (fig. 07). In totally edentulous patients, this was obtained by joining the wax rollers together.
 - c) We recommend fixing the casts with rubber bands or staples (fixed with “godiva” or wax) so that they remain in position until the plaster hardens. Place a small amount of plaster on the lower part of the mandibular cast and a small amount on the mounting plate of the lower frame of the articulator to fill in the gap between them (fig. 08).
 - d) Make sure the condylar elements are duly positioned and close the lower frame until the Incisal guide pin touches the Incisal table. Afterwards, fasten the articulator frames using rubber bands to prevent possible distortion occurred by the plaster expansion (fig. 09)
- Note:** The sides of the mounting plates, which are in contact with the articulator frames, should be devoid of plaster.
- e) After the plaster hardens, turn the articulator back to its upright position (lower frame resting on the laboratory bench) and complete the work, filling the cast fixation towers with plaster for the finishing touches (fig. 10).

Features of the railmounting plate

The possibility of reusing the Mounting Plate without breaking the model requires care with the side finishing of the plaster on the plate, i.e., the plate should not have plaster at the lateral border (fig. 11).

In order to take off the model, the plaster should be removed of from the retention hole (picture 12) and then the model should be hold while tapping the plate towards the indicated arrows located on the lower face of it (fig. 13).

PS.: Once the model has been taken off the Mounting Plate, we can not guarantee the returning of it in the initial position with precision, since it depends on the technical quality of the work and the materials used (especially the plaster).



Fig. 11



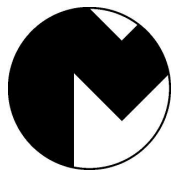
Fig. 12



Fig. 13

MAINTENANCE AND CLEANING

- This manual only contains basic and simplified information regarding the use of the instrument and under no circumstances it is a substitute for a proper training course. The articulator and face-bow are products aimed at the exclusive use of qualified dental Professionals.
- The R-010099 articulator is not interchangeable, i.e. the casts mounted on one articulator model should not be transferred (mounted) to any other articulator. Therefore, Mestra does not guarantee precision when casts mounted on one articulator are transferred to another.
- Before using the articulator, the professional should check the instrument for possible damage, distortion of the incisal pin, face-bow's parallelism, proper centricity of the incisal pin in relation to the lower frame, etc. Should any abnormality be found, contact your distributor.
- Mestra recommends only warm water for the general cleaning of the articulator.
- When using "godiva" or any other registration material, special care should be taken to avoid excessive heating of the material, which might burn the patient's mouth. Mestra urges the user to carefully follow the instructions of the registration material manufacturer.
- Because the articulator is a precision instrument, it should be handled, transported and stored carefully. Use the plastic case.



MESTRA[®]

TALLERES MESTRAITUA S.L.

Txori-Erri Etorbidea, 60

48150 SONDIKA - BILBAO - ESPAÑA

Tfno. + 34 944530388 - Fax + 34 944711725

E-mail: mestra@mestra.es - www.mestra.es



R-010099

**ARTICULATEUR MODELE "ARCON"
SEMI-ADAPTABLE AVEC BOITE**



MESTRA®

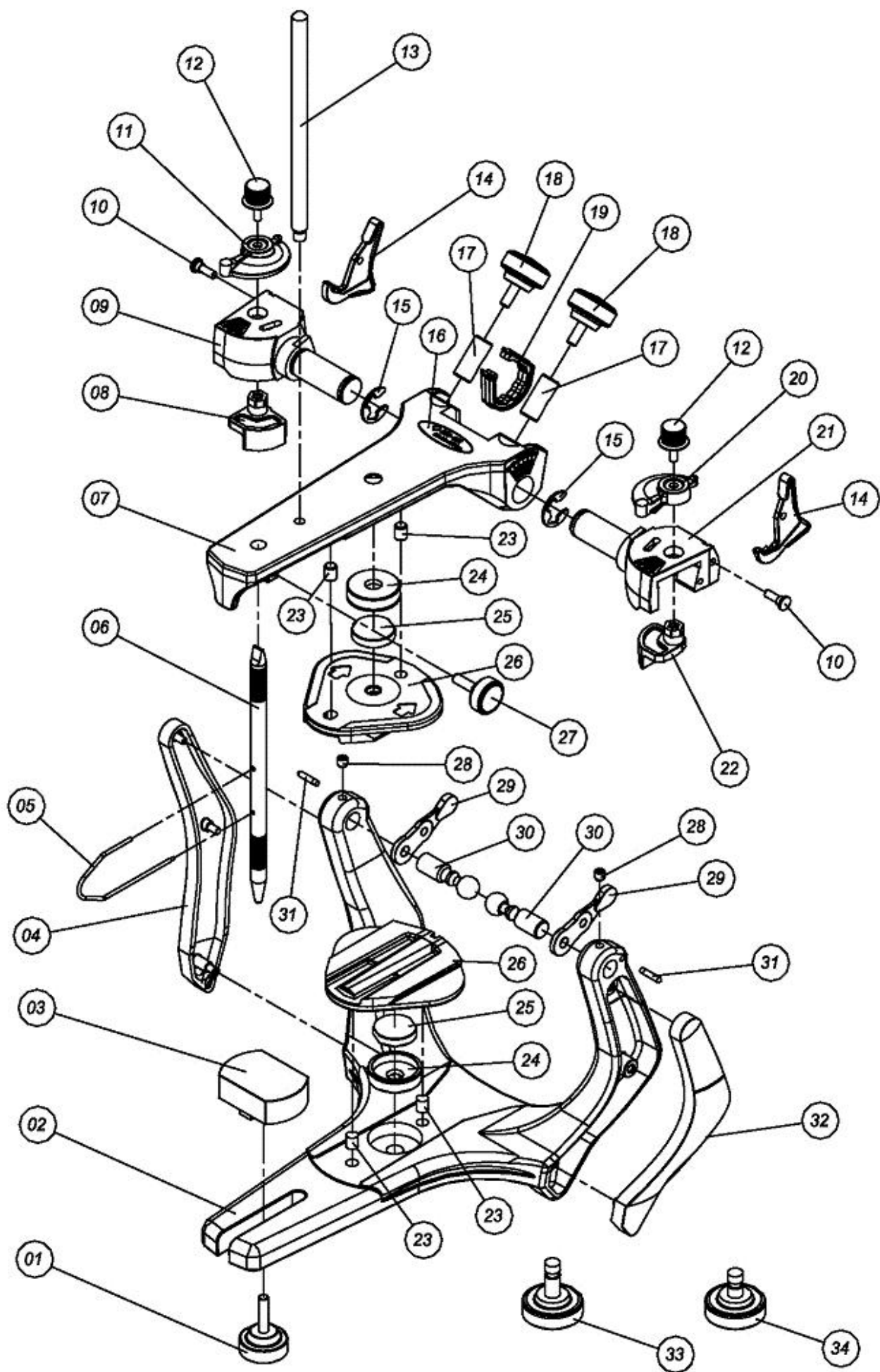
TALLERES MESTRAITUA S.L.

Txori-Erri Etorbidea, 60

48150 SONDIKA - BILBAO - ESPAÑA

Tfno. + 34 944530388 - Fax + 34 944711725

E-mail: mestra@mestra.es - www.mestra.es



| N° | Description |
|----|--|
| 1 | Vis de fixation de la table incisale |
| 2 | Branche inférieure |
| 3 | Table incisale en acrylique |
| 4 | Enjoliveur du bras droit |
| 5 | Repère indicateur du plan occlusal |
| 6 | Jauge incisale avec trou |
| 7 | Branche supérieure |
| 8 | Ailette droite |
| 9 | Guide condylien droit |
| 10 | Goupille de l'élastique stabilisateur |
| 11 | Positionneur de l'ailette droite |
| 12 | Vis de fixation de l'ailette |
| 13 | Tige de soutien de la branche supérieure |
| 14 | Cale de blocage en position centrale de l'articulateur |
| 15 | Serre-clips de blocage du guide condylien. |
| 16 | Etiquette identification du modèle |
| 17 | Bloqueur du guide condylien de la guía condylien |
| 18 | Vis de fixation du guide condylien |
| 19 | Cache de finition de la fenêtre de la poulie |
| 20 | Positionneur de l'ailette gauche |
| 21 | Guide condylien gauche |
| 22 | Ailette gauche |
| 23 | Butée guide de la plaque de montage |
| 24 | Cupule de l'aimant |
| 25 | Aimant de fixation de la plaque de montage |
| 26 | Plaque de montage riel (2 U.) |
| 27 | Vis de fixation de la jauge incisale |
| 28 | Vis de blocage de l'élément condylien |
| 29 | Elastique stabilisateur |
| 30 | Axe à sphère condylienne |
| 31 | Butée guide de l'arc facial |
| 32 | Enjoliveur du bras gauche |
| 33 | Vis de fixation de la plaque de montage (branche inférieure) |
| 34 | Vis de fixation de la plaque de montage (branche supérieure) |



CHER CLIENT

INTRODUCTION

Ce manuel se veut une présentation générale des composants de l'articulateur. Il décrit les détails importants qui pourront orienter l'utilisateur pour une utilisation correcte et pour la résolution d'éventuels petits problèmes.

Important: Avant d'utiliser l'articulateur il est utile de lire l'intégralité du manuel d'instructions.

Important: L'utilisation de cet appareil par des professionnels non formés peut occasionner des dommages à l'appareil et/ou au patient.

DESCRIPTION DU PRODUIT

L'articulateur est un instrument permettant la simulation des relations et des mouvements maxillo-mandibulaires d'un patient au laboratoire, avec pour finalité l'étude de l'occlusion et la confection de dispositifs utilisés par le patient, comme par exemple de la prothèse totale, prothèse partielle adjointe ou conjointe, gouttières etc.

Ce manuel d'instructions contient simplement des informations basiques et simplifiées concernant l'utilisation de l'articulateur. Il ne remplace pas le cours d'occlusion dispensés dans les nombreuses institutions et notamment dans les facultés d'odontologie où cette discipline est obligatoire.

L'articulateur est un produit destiné à l'utilisation exclusive par des professionnels qualifiés dans le domaine.

Cependant il est important de noter que l'articulateur MESTRA offre un procédé simple et rapide de reproduction des mouvements mandibulaires, avec un haut degré de précision. Cela permet au technicien d'effectuer des travaux d'odontologie restauratrice ou correctrice avec plus de facilité, plus de rapidité et avec un moindre coût par rapport à des équipements complexes et chers. De plus, les travaux effectués avec l'articulateur semi-ajustable sont d'une précision bien supérieure aux mêmes travaux effectués avec des simples occluseurs ou la mise en articulation est arbitraire et les mouvements limités.

L'utilisation de l'articulateur MESTRA est recommandée pour la plupart des travaux de prothèse, occlusion et/ou réhabilitation dentaire. La technique est simple, rapide et facile, garantissant au patient aussi bien qu'au professionnel un résultat très satisfaisant.

MONTAGE DES MODELES SUR L'ARTICULATEUR

Préparation de l'articulateur

Ces mesures sont utilisées pour le montage des modèles, en confiant aux soins du technicien l'ajustage personnalisé des angles, selon la technique utilisée.

Afin de faciliter le montage des modèles, ajuster les angles des guides condyliens à 30° et ceux de Bennet à 0° (fig. 01 y 02). Puis, bloquer la partie supérieure en poussant la cale jusqu'à entendre le « clic » confirmant le blocage (fig. 03).

Obs.: Pour garantir le blocage en position centrale de l'articulateur, s'assurer que les deux cales de blocage (gauche et droite) sont bien en position de blocage.



Fig. 01

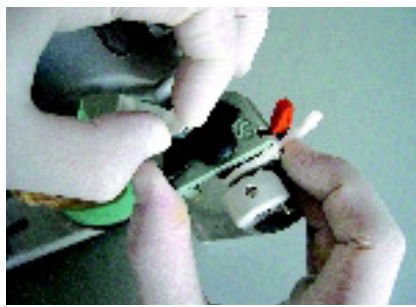


Fig. 02



Fig. 03

Enregistrement inter-occlusal

Pour armer le modèle inférieur dans l'articulateur il convient de disposer d'un enregistrement qui mette en relation les arcades dentaires supérieure et inférieure en accord avec le mordu que l'on doit avoir pour le montage, dans une des configurations suivantes:

Inter-cuspidation Maximale Habituelle (I.M.H);

Relation Centrée (R.C.);

Cet enregistrement peut être réalisé avec le matériau utilisé habituellement par le technicien: silicones, cire, résine ou autre (fig. 04 et 05).

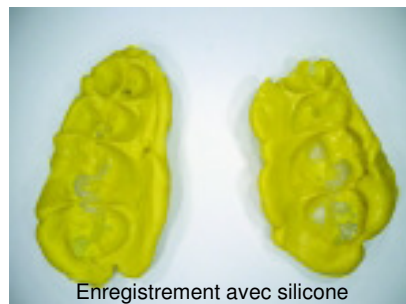
Pour l'obtention de cet enregistrement (I.M.H.) placer le matériau sélectionné sur l'arcade et demander à celui-ci de mordre.

Pour l'obtention de l'enregistrement de la R.C., il existe plusieurs techniques, comme par exemple la technique de Peter Dawson (manipulation bilatérale de la mandibule), technique du JIG de Lucia y la technique de James Long (utilisation de taquets spacer en plastique) etc.



Enregistrement avec cire

Fig. 04



Enregistrement avec silicone

Fig. 05

Observation: Pour les édentations totales cet enregistrement devra se faire grâce à l'union de 2 boudins de cire aux dimensions adéquates correspondant à la dimension verticale du patient.



Fig. 06



Fig. 07



Fig. 08



Fig. 09



Fig. 10

Montage du modèle inférieur

- a) Placer la jauge incisale sur la partie supérieure de l'articulateur, pointe arrondie vers en bas de manière à ce que les parties supérieure et inférieure soient parallèles, autrement dit le point zéro de la jauge incisale (fig. 06).
 - b) Ensuite, placer l'articulateur tête en bas sur l'établi et poser le modèle inférieur, avec des rétentions et préalablement hydraté, sur l'enregistrement inter occlusal, qui devra être emboîté sur le modèle supérieur armé (fig. 07). Pour les édentations complètes l'occlusion sera obtenue par les boudins de cire.
 - c) Nous vous conseillons de retenir les modèles avec des élastiques ou des clips (en les fixant avec de la cire par exemple) pour qu'ils soient maintenus en position jusqu'à la prise du plâtre. Placer une boule de plâtre équivalente à la grosseur d'une balle de ping pong sur le modèle inférieur et aussi une petite quantité sur la plaque de montage de la partie mandibulaire de l'articulateur (fig. 08).
 - d) Placer les éléments condyliens dans les guides respectifs et fermer l'articulateur jusqu'à ce que la jauge incisale touche la table incisale. Puis fixer les bras de l'articulateur avec un élastique pour prévenir d'éventuelles distorsions produites par l'expansion du plâtre (fig. 09).
- Obs.:** Eviter de répandre du plâtre au niveau de la jonction de la plaque de montage avec les bras de l'articulateur.
- e) Après la solidification du plâtre, placer l'articulateur dans sa position normale (partie inférieure appuyée sur l'établi) et finaliser le montage en colmatant de plâtre les tours de mise en articulation des modèles pour une bonne finition (fig. 10).

Particularités de la plaque de montage riel

La réutilisation de la plaque de montage sans casser le modèle exige un soin particulier au niveau de la finition latérale du plâtre sur la plaque: la plaque de montage devra être exempte de plâtre sur les bords latéraux (fig. 11).

Pour retirer le modèle, on doit ôter le plâtre de l'orifice de rétention (fig. 12) et de suite après en tenant fermement le modèle on doit donner un léger coup sec sur la plaque dans le sens indiqué par les flèches situées dans la partie inférieure de celle-ci (fig. 13).

Obs.: Une fois le modèle retiré nous ne garantissons pas la remise en place exacte de celui-ci. Ceci dépend de la qualité technique du travail et des matériaux utilisés (le plâtre tout spécialement).



Fig. 11



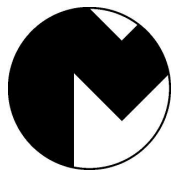
Fig. 12



Fig. 13

NETTOYAGE ET ENTRETIEN

- Ce manuel contient seulement les informations basiques et simplifiées ayant trait à l'utilisation de l'articulateur. Il ne remplace pas les divers cours et exercices pratiques. L'articulateur est un produit destiné à l'utilisation exclusive par des techniciens qualifiés dans ce domaine.
- L'articulateur R-010099, ne permet pas l'interchangeabilité, c'est-à-dire que les modèles montés sur un articulateur ne doivent pas être transférés sur un autre articulateur. Mestra ne garantit pas la précision pour cette manipulation avec ce modèle d'articulateur.
- Avant de l'utilisation de l'articulateur, le professionnel doit vérifier que l'articulateur n'a pas été endommagé et que la jauge incisale n'a pas subi des distorsions ainsi que le parallélisme de l'arc ou que la centralité de la jauge incisale par rapport à la partie inférieure n'a pas été altérée. Dans le cas d'une anomalie, veuillez consulter votre distributeur.
- Pour le nettoyage général Mestra recommande simplement de l'eau tiède.
- Il est nécessaire de prendre des précautions avec les matériaux utilisés pour l'enregistrement des occlusions. Certains de ces matériaux chauffent et peuvent causer des brûlures aux patients. Mestra vous conseille de bien suivre les instructions des fabricants de ces matériaux. L'articulateur est un appareil de précision qui doit être manipulé, transporté et stocké avec le plus grand soin.



MESTRA[®]

TALLERES MESTRAITUA S.L.

Txori-Erri Etorbidea, 60

48150 SONDIKA - BILBAO - ESPAÑA

Tfno. + 34 944530388 - Fax + 34 944711725

E-mail: mestra@mestra.es - www.mestra.es